

Pylový monitoring



Státní zdravotní ústav

RNDr. Simona Kvasničková

Iveta Laňková

Náplň činnosti PIS

Úkolem PIS je sledovat množství a zastoupení jednotlivých druhů pylových zrn a spór plísní v ovzduší, vytvářet předpovědi pro nejbližší období a poskytovat lékařům a pacientům včasné informace.

Něco málo z historie

- První česká monitorovací stanice pylů zahájila provoz v Brně v roce 1992.
- V Praze byl zahájen provoz stanice v roce 1994.
- První pylový lapač byl umístěn na Karlově náměstí na budově polikliniky.
- Odborná skupina hygieny ovzduší SZÚ převzala provoz pylové stanice v roce 1995.
- Pylový lapač anglické firmy BURKARD byl umístěn v areálu SZÚ na střeše budovy č. 5 ve výšce 15m.

Pylový lapač zn.Burkard



Buben a hodinový strojek



..... a současnost

V současné době má pylová informační služba v provozu celkem 12 odběrových stanic, které jsou součástí celoevropské sítě:

Brno, Havířov, Havlíčkův Brod, Karlovy Vary, Kolín, Liberec, Písek, Plzeň, Praha, Třinec, Ústí nad Orlicí, Zlaté Hory v Jeseníkách

V těchto stanicích dochází k odběru, přípravě preparátů a jejich hodnocení.

..... a současnost

Výsledky měření, vždy zpětně za týden, se z jednotlivých stanic sítě PIS shromažďují v Brně, kde se tvoří celorepubliková předpověď.

Z Brna jsou dále předávány do Vídně, kde se stávají součástí evropské pylové databáze.

Zpracované informace o pylové situaci se dostávají k veřejnosti prostřednictvím internetu, tisku, televize a rozhlasu.

..... a současnost

Pro alergika jsou důležité informace nejen o aktuální pylové situaci v jeho bezprostředním okolí, ale i v jiných lokalitách. V závislosti na aktuální meteorologické situaci si může napláňovat dovolenou nebo aktivitu na nejbližší dny.

Provoz PIS

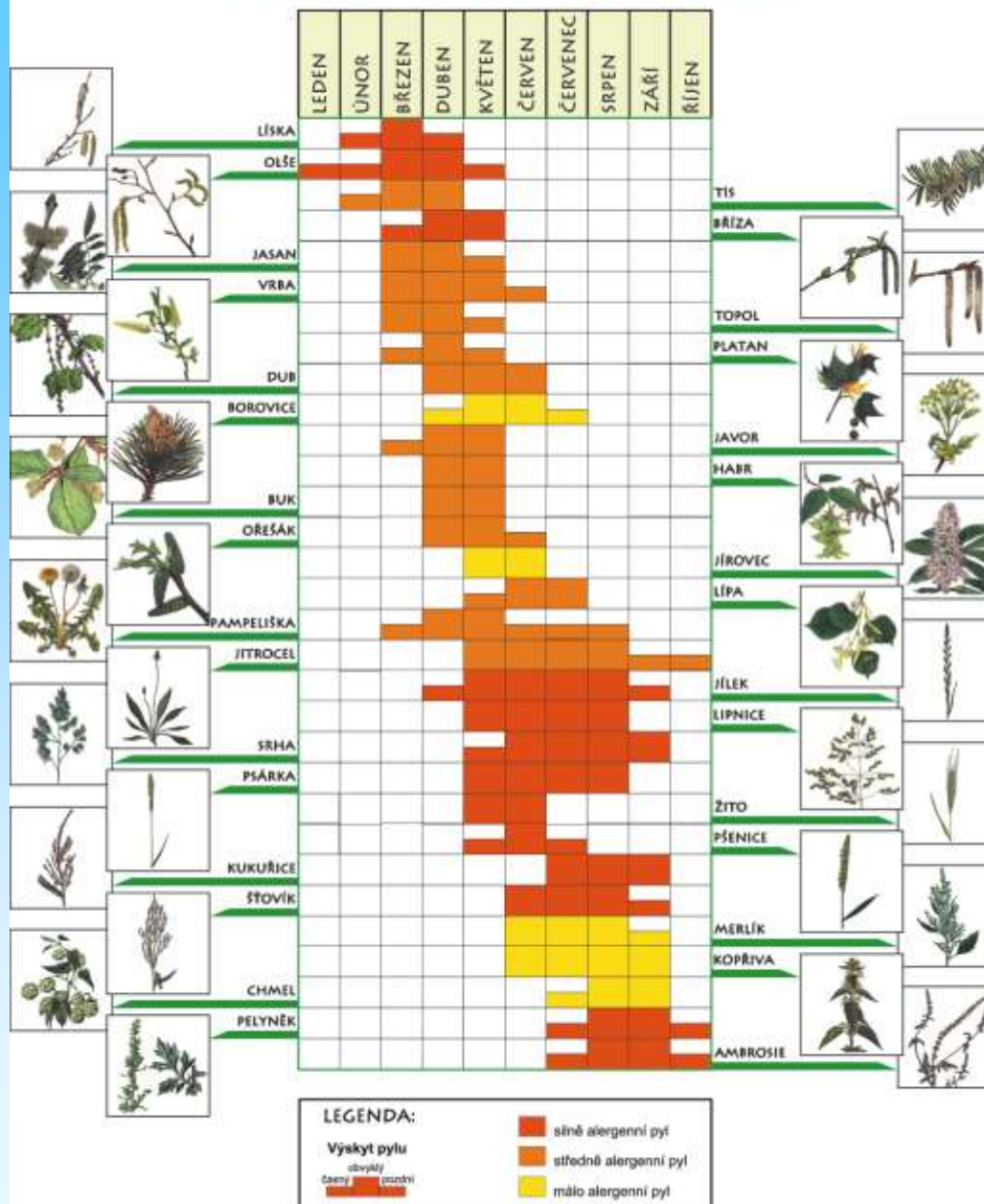
Pylový monitoring je provozován od začátku března do konce října, celkem tedy cca 35 týdnů.

Začátek pylové sezóny je určen meteorologickými podmínkami, především teplotou a vlhkostí vzduchu.

Pylový kalendář

Přibližnou orientaci o období, kdy která rostlina kvete a o jeho délce, nám podává pylový kalendář.

PYLOVÝ KALENDÁŘ



LEGENDA:

Výskyt pylu
 obvyklý
 časný pozdní

- silně alergenní pyl
- středně alergenní pyl
- málo alergenní pyl



Autoři MUDr. Jana Rejthlová, Jitka Horňáková, recenze RNDr. Eliška Rybníčková, DrSc., obrázky poskytl Václav Vlévička.
 Vydal Státní zdravotní ústav, Šrobárova 48, Praha 10. Vytiskla Eva Kaňková - GRAFEX, 17. listopadu 2665, Mělník.
 1. vydání, Praha 1998

Neprodejné

Provoz PIS

- **Pracovníci pylové informační služby mění bubny v pylovém lapači pravidelně jednou týdně.**
- **Poté následuje příprava bubnu k dalšímu odběru, příprava preparátů a jejich odečtení na mikroskopu.**

Zpracování získaných dat

Po odečtení připravených preparátů se výsledky zanesou do pylové databáze a jsou odeslány MUDr. Rybníčkoví, který shromažďuje data ze všech pylových stanic České republiky.

Následně se data zpracují pro internetové stránky SZÚ, kde poskytují informace o vývoji pylové sezóny širší veřejnosti.

<http://www.szu.cz/chzp/ovzdusi/pyly/zpravodajstvi.html>

Týdenní zpravodajství

Týdenní zpravodajství

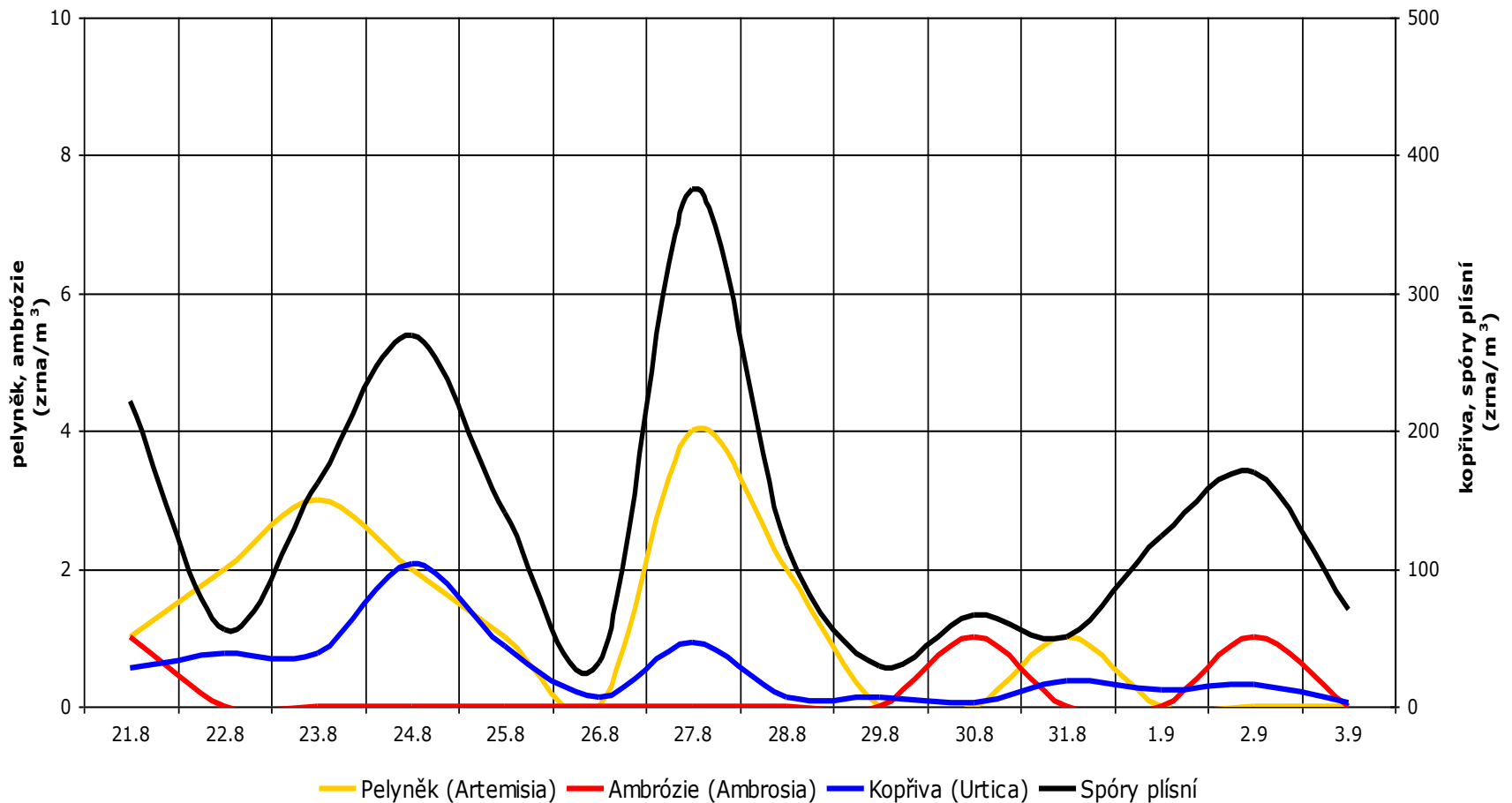
Vzhledem k chladnému počasí v minulém týdnu došlo ke snížení všech alergenů v ovzduší. Při oteplení lze očekávat jejich opětovné zvýšení.

Týden od 28.8. do 3.9.2006, odběrové místo - Státní zdravotní ústav, Šrobárova 48, Praha 10								
rostliny	den kalendářního týdne - počet pylových zrn na 1m ³ vzduchu							
český název latinský název	Pondělí	Úterý	Středa	Čtvrtek	Pátek	Sobota	Neděle	celkem
Pelyněk (artemisia)	2	0	0	1	0	0	0	3
Ambrózie (ambrosia)	0	0	1	0	0	1	0	2
<u>Kopřiva</u> (Urtica)	6	7	3	19	12	16	3	66
<u>Merlikovité</u> (Chenopodiaceae)	1	0	3	3	2	7	3	19
<u>Plísňe</u>	117	29	66	50	123	170	70	625
V tabulce jsou zvýrazněny:						Silně alergenní pyly		

[Graf aktuální pylové situace](#)

Grafické zpracování

Pylový monitoring - SZÚ Praha - období 21.8. až 3. 9. 2006



Děkuji
za
pozornost